

# Grästorps kommun

Grundläggande granskning 2020



Building a better  
working world

## Innehållsförteckning

<b>1. Sammanfattning .....</b>	<b>2</b>
<b>2. Inledning .....</b>	<b>3</b>
2.1. Bakgrund .....	3
2.2. Syfte och revisionsfrågor .....	3
2.3. Revisionskriterier.....	3
<b>3. Granskningens utgångspunkter .....</b>	<b>4</b>
<b>4. Kommunstyrelsen .....</b>	<b>5</b>
4.1. Styrning och uppföljning .....	5
4.2. Intern kontroll .....	5
4.3. Ekonomistyrning och anpassning av verksamheten.....	5
4.4. Kompetensförsörjning .....	6
4.5. Resultat av dialog med kommunstyrelsens presidium .....	6
4.6. Vår bedömning.....	7
<b>5. Miljö- och byggnämnden .....</b>	<b>8</b>
5.1. Styrning och uppföljning .....	8
5.2. Intern kontroll .....	8
5.3. Ekonomistyrning och anpassning av verksamheten.....	8
5.4. Kompetensförsörjning .....	8
5.5. Resultat av dialog med miljö- och byggnämndens presidium .....	9
5.6. Vår bedömning.....	9
<b>6. Sammanställd bedömning per nämnd.....</b>	<b>10</b>
<b>7. Samlad bedömning .....</b>	<b>11</b>

*Bilaga 1: Bakgrund*

*Bilaga 2: Kommunens styrmodell*

*Bilaga 3: Källförteckning*

*Bilaga 4: Resultat av nämnddialoger*

## **1. Sammanfattning**

EY har genomfört en grundläggande granskning av styrelse och nämnd i Grästorps kommun på uppdrag av de förtroendevalda revisorerna. Syftet med granskningen är att ge revisorerna underlag för ansvarsprövningen genom att översiktligt granska all verksamhet i enlighet med kommunallagen och God revisionssed. Granskningen omfattar samtliga styrelser/nämnder och har genomförts genom dokumentstudier och nämnddialoger.

Enligt God revisionssed 2018 ska den grundläggande granskningen ge underlag för att bedöma styrelse och nämnders styrning, uppföljning och kontroll samt måluppfyllelse. Granskningen avser verksamhetsår 2020. Granskningen omfattar inte granskning av säkerhet i redovisningssystem. Detta granskar revisorerna i löpande granskning som en del av redovisningsrevisionen. Nämndernas måluppfyllelse har granskats per delårsrapport i september 2020.

Granskningen visar att kommunstyrelsen i allt väsentligt har säkerställt att verksamheten bedrivs i enlighet med de mål och styr- och riktlinjer som fullmäktige bestämt. Styrelsen har en god måluppfyllelse samt följer upp målarbetet och ekonomi i enlighet med riktlinjer.

Granskningen visar vidare att miljö- och byggnämnden i allt väsentligt har säkerställt att verksamheten bedrivs i enlighet med kommunfullmäktiges mål och styr- och riktlinjer.

Vi bedömer att ökade inslag av analys och styrning i arbetet med kompetensförsörjning kan främja styrelsens och nämndens möjlighet att behålla, utveckla och rekrytera medarbetare. I miljö- och byggnämndens fall har kompetensförsörjning beskrivits som en av de största utmaningarna.

Utifrån granskningens iakttagelser riktas en rekommendation till miljö- och byggnämnden. Vi rekommenderar miljö- och byggnämnden att:

- ▶ Tillse att aktiviteter utarbetas för samtliga mål i enlighet med kommunens styrmodell

## 2. Inledning

### 2.1. Bakgrund

Enligt kommunallagen 12 kap. 1 § ska revisorerna årligen granska all verksamhet som bedrivs inom nämndernas verksamhetsområden i den omfattning som följer av God revisionsred. Styrelse och nämnders ansvar för verksamheten regleras i kommunallagen 6 kap. 6 §. Där framgår att nämnderna ska se till att verksamheten bedrivs i enlighet med de mål och riktlinjer som fullmäktige bestämt, att den interna kontrollen är tillräcklig och att verksamheten bedrivs på ett i övrigt tillfredsställande sätt.

### 2.2. Syfte och revisionsfrågor

Syftet med den grundläggande granskningen är att ge revisorerna underlag för ansvarsprövningen genom att översiktligt granska all verksamhet i enlighet med kommunallagen och God revisionsred<sup>1</sup>. Den grundläggande granskningen syftar till att besvara följande revisionsfrågor:

- ▶ Har styrelse och nämnd säkerställt att verksamheten bedrivs i enlighet med de mål och riktlinjer som fullmäktige bestämt?
- ▶ Har styrelse och nämnd säkerställt en tillräcklig intern kontroll? Det vill säga i enlighet med kraven i kommunallagen samt kommunens styrmodell.
- ▶ Har styrelse och nämnd säkerställt en tillräcklig uppföljning och ekonomisk rapportering? Det vill säga i enlighet med kraven i kommunens styrmodell.
  - Har nämnden fattat beslut om åtgärder vid eventuella avvikelser?
- ▶ Hur arbetar styrelse och nämnd med ekonomistyrning och anpassning av verksamheten till beslutade budgetramar?
- ▶ Hur arbetar styrelse och nämnd med kompetensförsörjning? Det vill säga för att behålla, utveckla och rekrytera medarbetare.

### 2.3. Revisionskriterier

Med revisionskriterier avses bedömningsgrunder som används i granskningen som utgångspunkt för analys, bedömningar och slutsatser. Revisionskriterierna kan hämtas från lagar och förarbeten eller interna regelverk, policys och fullmäktigebeslut. I denna granskning utgörs de huvudsakliga revisionskriterierna av:

- ▶ Kommunallagen 6 kap. 1 §, om att kommunstyrelsen ska leda och samordna kommunens angelägenheter och ha uppsikt över nämndernas verksamhet
- ▶ Kommunallagen 6 kap. 6 §
- ▶ God revisionsred 2018
- ▶ Kommunfullmäktiges mål och uppdrag
- ▶ Kommunens styrmodell och andra kommunspecifika styrdokument

---

<sup>1</sup> Kommunrevisionen har under 2020 även genomfört en förstudie samt en uppföljande granskning och granskningar inom ramen för redovisningsrevisionen som utgör grund för ansvarsprövningen.

Bakgrunden till granskningen samt metod beskrivs i bilaga 1.  
Kommunens styr- och ledningsmodell beskrivs i bilaga 2.  
Granskningens källförteckning finns i bilaga 3.

### **3. Granskningens utgångspunkter**

*Avsnittet beskriver granskningens utgångspunkter utifrån krav på kommunstyrelse, nämnder och beredningar i kommunens styrmodell och riktlinjer för styrning och ledning.*

Ramverket för granskningens revisionskriterier bygger på Grästorps kommuns styrmodell och riktlinjer för styrning och ledning. Ramverket beskriver hur styrelsen och nämnderna ska arbeta med styrning, uppföljning och intern kontroll. Det är utgångspunkten för de avvikelser som redogörs för i efterföljande kapitel.

Utifrån styrmodellen och anvisningarna är vår tolkning att kommunstyrelsen och miljö- och byggnämnden ska ha genomfört följande för att ha säkerställt dels att verksamhets och ekonomi styrs och följs upp utifrån de mål och riktlinjer som fullmäktige bestämt, dels ett tillräckligt internkontrollarbete:

- ▶ **Styrning och uppföljning**
  - A1. Tagit fram aktiviteter och verksamhetsmål som kopplar till fullmäktiges beslutade mål.
  - A2. Följt upp nämndens målarbete och ekonomi två gånger per år
  - A3. Måluppfyllelse i arbetet med fullmäktiges mål, per augusti 2020
  
- ▶ **Intern kontroll i verksamheten**
  - B1. Uppdaterat förteckning över processer samt riskvärderat dessa
  - B2. Fastställt en internkontrollplan utifrån förteckningen
  - B3. Följt upp nämndens arbete med intern kontroll i enlighet med policy

## 4. Kommunstyrelsen

*I kapitlet beskrivs iakttagna avvikelser avseende styrelsens styrning, uppsikt, uppföljning, interna kontroll samt styrelsens protokoll. Därefter redogörs för resultat av dialog med styrelsens presidium. Kapitlet avslutas med våra bedömningar utifrån granskningens revisionskriterier.*

### 4.1. Styrning och uppföljning

#### Tagit fram aktiviteter och verksamhetsmål som kopplar till fullmäktiges beslutade mål

Inga avvikelser har noterats.

#### Följt upp nämndens målarbete och ekonomi två gånger per år

Enligt kommunens riktlinjer för styr- och ledningsmodell ska uppföljning av målen ske genom dialoger. Av kommunstyrelsens delårsrapport framgår att 14 av 15 mål har följts upp i dialog. Enligt uppgift har det mål som inte följts upp per augusti 2020 "våra medborgare har god folkhälsa" enbart varit tänkt att följas upp på årsbasis. Målet ska följas upp i februari 2021.

#### Måluppfyllelse i arbetet med fullmäktiges mål, per augusti 2020

Av totalt 15 mål har 1 bedömts som delvis uppfyllt och 1 bedömts som ej uppfyllt. Ytterligare 1 mål har inte bedömts, som nämnts ovan. Övriga 12 mål har bedömts ha en god måluppfyllelse.

### 4.2. Intern kontroll

#### Uppdaterat förteckning över processer samt riskvärderat dessa

Inga avvikelser har noterats.

#### Följt upp nämndens arbete med intern kontroll i enlighet med policy

Uppföljningen är försenad för tre av tio kontrollmoment. I övrigt har inga avvikelser noterats.

### 4.3. Ekonomistyrning och anpassning av verksamheten

*I avsnittet beskrivs hur styrelsen arbetar med ekonomistyrning och anpassning av verksamheten till beslutande budgetramar. Avsnittet är inte avvikelsebaserat utan syftar till att kartlägga hur styrelse arbetar med ekonomistyrning.*

Kommunfullmäktigehar under 2020 antagit ett ekonomiskt styrdokument "Riktlinjer för ekonomi". Dokumentet innehåller mål och riktlinjer för God ekonomisk hushållning och resultatutjämningsreserv.

Enligt kommunstyrelsens resultatprognos i delårsrapport per 31 augusti framgår att kommunen beräknas göra ett överskott om 16,1 miljoner kronor i förhållande till budget 2020. Överskottet beror på extra generella statsbidrag. Prognosen för verksamheterna visar ett överskott på 2,6 miljoner kronor i förhållande till budget.

Av dialog med kommunstyrelsens presidium framgår att den nya styrmodellen har medfört att ekonomiområdet har lyfts direkt till kommunstyrelsen istället för att de olika utskotten ska fokusera på ekonomin.

#### 4.4. Kompetensförsörjning

*I avsnittet beskrivs hur styrelsen arbetar med kompetensförsörjning i avseendet av att behålla, utveckla och rekrytera medarbetare. Avsnittet är inte avvikelsebaserat utan syftar till att kartlägga hur styrelse arbetar med kompetensförsörjning.*

Kommunen saknar kompetensförsörjningsplan eller motsvarande för styrning av arbetet med rekrytering och kompetensutveckling. Internt inom verksamheten finns däremot ett internt stöddokument kallat *kompetensförsörjningsstrategi*. I detta stöddokument beskrivs i huvudsak att kompetensförsörjningsarbetet genomförs utifrån kommunens verksamhetsidé Grästorp 5.0<sup>2</sup> samt utifrån ett antal strategier från Sveriges kommuner och regioner (SKR). I stöddokumentet tydliggörs även att kompetensförsörjningsarbetet är kopplat till det politiskt beslutade perspektivet om att vara en *attraktiv arbetsplats*.

Samarbete sker mellan arbetsmarknadsenheten och skolan i syfte att skapa praktikplatser. Kommunen uppges därutöver ha ett kontinuerligt samarbete med Nationella samverkansgruppen<sup>3</sup> (NSG), arbetsmarknadsenheten och bildningsenheten som syftar till att säkerställa ett långsiktigt arbete med kompetensförsörjning.

Av dialog med kommunstyrelsens presidium framkommer att styrelsen arbetar utifrån perspektivet "attraktiv arbetsgivare" och för att få fler att arbeta heltid, något som benämns "Heltidsresan". Presidiet uppger att kommunen inte har större svårigheter att rekrytera rätt kompetenser, detta trots att området beskrivs som en av utmaningarna i kommunens utvecklingsplan.

#### 4.5. Resultat av dialog med kommunstyrelsens presidium

*I avsnittet återges väsentliga händelser, risker och utmaningar som framkommit vid dialog med kommunstyrelsens presidium. Avsnittet har revisorernas risk- och väsentlighetsanalys 2020 som utgångspunkt. För beskrivning av övriga områden som togs upp i dialog, se bilaga 4.*

- ▶ En väsentlig händelse under året har varit implementeringen av den nya styr- och ledningsmodellen. Arbetet uppges ha fungerat väl men kommunstyrelsen menar att implementeringen kommer behöva pågå i ett eller två år till.
- ▶ Grästorp uppges ha haft ett nära samarbete med Lidköping, Vara och Essunga för att hantera Covid-19. Kommunerna delar sedan tidigare räddningstjänst samt säkerhetsorganisation. Förvaltningen uppger vidare att en revision av kommunens krisledningsarbete ska genomföras. Avseende verksamhetsutveckling inom IT har

---

<sup>2</sup> Grästorp 5.0 består av fem principer som ska hjälpa kommunen att framtidssäkra välfärden. "Vi tänker värdskap, medledarskap, helhet, digitalisering och innovation i allt vi gör".

<sup>3</sup> Nationella samverkansgrupper leder och samordnar regionernas gemensamma arbete i olika områden.

kommunen tillsatt en utredning om samarbetet med Göliska IT<sup>4</sup>. Utredningen visar på utmaningar i att samverka med fler kommuner.

- ▶ I dialog med bildningsutskottet framkommer att personalkostnader fortsatt är höga, detta uppges bero på att kommunen har 95% behöriga lärare som kostar mer än obehöriga lärare. Kostnaderna uppges öka vid anställning av nya lärare då kommunen vill anställa legitimerade lärare. Uppger vidare att de ser kommande utmaningar med de riktade statsbidragen. Minskade bidrag kommer påverka bildningsutskottets verksamhet mycket.
- ▶ Sociala utskottet uppger att arbetet utifrån den nya styr- och ledningsmodellen är mer tidskrävande men möjliggör att nå sitt stora övergripande mål genom de fyra utvalda områden som kopplas till målet.

#### **4.6. Vår bedömning**

Vi bedömer att kommunstyrelsen har säkerställt att verksamheten bedrivs i enlighet med kommunfullmäktiges mål och styr- och riktlinjer. Granskningen har inte visat på avvikelser.

Vi bedömer att kommunstyrelsen har säkerställt en tillräcklig intern kontroll i enlighet med kommunens styrmodell. Granskningen visar att uppföljningen av kontrollmoment i några fall varit försenad. Inga avvikelser att notera i övrigt.

Vi bedömer att styrelsen har säkerställt en tillräcklig uppföljning och ekonomisk rapportering. Granskningen har här inte visat på avvikelser. Granskningen visar att kommunstyrelsen följer upp ekonomi i den utsträckning som krävs enligt kommunens styr- och ledningsmodell.

Vi bedömer att kommunstyrelsen arbetar med ekonomistyrning och anpassning av verksamheten i enlighet med beslutade budgetramar. Kommunstyrelsen prognostiserar ett överskott mot budget för helåret 2020.

Vi bedömer att kommunstyrelsen säkerställt att det finns ett strukturerat arbete med kompetensförsörjning. Vi bedömer samtidigt att ökade inslag av analys och styrning i arbetet kan främja kommunstyrelsens möjlighet att behålla, utveckla och rekrytera medarbetare.

---

<sup>4</sup> Göliska IT är ett kommunalförbund som ägs av Lidköping, Skara, Vara, Götene, Essunga och Grästorps kommuner. Vidare är Göliska IT kommunernas gemensamma IT-avdelning.



## 5. Miljö- och byggnämnden

*I kapitlet beskrivs iakttagna avvikelser avseende styrelsens styrning, uppsikt, uppföljning, interna kontroll samt styrelsens protokoll. Därefter redogörs för resultat av dialog med styrelsens presidium. Kapitlet avslutas med våra bedömningar utifrån granskningens revisionskriterier.*

### 5.1. Styrning och uppföljning

#### **Tagit fram aktiviteter och verksamhetsmål som kopplar till fullmäktiges beslutade mål**

Varje verksamhet ska ta fram egna aktiviteter som kopplar an till fullmäktiges mål. För miljö- och byggnämnden saknas framtagna aktiviteter för ett av två mål.

#### **Följt upp nämndens målarbete och ekonomi två gånger per år**

Enligt kommunens riktlinjer för styr- och ledningsmodell ska uppföljning av målen ske genom dialoger. Resultatet av dialoguppföljningen har inte redovisats i systemstödet för något av de två målen. Nämndens stående verksamhetsplan visar att en av två aktiviteter inte har påbörjats. Den andra aktiviteten är genomförd.

#### **Måluppfyllelse i arbetet med fullmäktiges mål, per augusti 2020**

För ett av de två målen saknas en uppföljning av måluppfyllelsen. Det mål som följs upp har av nämnden bedömts ha god måluppfyllelse.

### 5.2. Intern kontroll

#### **Uppdaterat förteckning över processer samt riskvärderat dessa**

Inga avvikelser har noterats.

#### **Följt upp nämndens arbete med intern kontroll i enlighet med policy**

Inga avvikelser har noterats.

### 5.3. Ekonomistyrning och anpassning av verksamheten

Av budgetuppföljning per augusti framkommer att nämnden följer budget för 2020 avseende kostnader samt intäkter för fysisk planering. Kostnader för övriga trafiksäkerhetsåtgärder överstiger budet vilket uppges bero på införandet av parkeringsvakter. Kostnad samt intäkter för miljöverksamheten är i linje med budget.

### 5.4. Kompetensförsörjning

Nämnden saknar en kompetensförsörjningsplan eller motsvarande. Av dialoger med miljö- och byggnämnden framkommer att nämnden samarbetar med andra kommuner avseende kompetensförsörjning. Nämnden uppges vara sårbar för personalomsättning och upplever även en specifik utmaning i att rekrytera bygglovshandläggare. Nämnden har en potentiell pensionsavgång framför sig och kommer då få stöttning av Skara kommun under en övergångsperiod. Personalförsörjningen uppges vara den största utmaningen för nämnden,

både avseende att ha tillräckligt med personal på plats men även att hitta rätt kompetens som uppnår de lagkrav myndighetsnämnden måste nå.

### **5.5. Resultat av dialog med miljö- och byggnämndens presidium**

*I avsnittet återges väsentliga händelser, risker och utmaningar som framkommit vid dialog med miljö- och byggnämndens presidium. Avsnittet har revisorernas risk- och väsentlighetsanalys 2020 som utgångspunkt. Se bilaga 4 för beskrivning av övriga områden som togs upp i dialog.*

- ▶ Nämndens arbete uppges inte ha påverkats nämnvärt av kommunens nya styrmodell. Skillnaden som upplevs är att målen nu är mer i linje med verksamheten. Gällande uppföljning genom dialoger menar förvaltningen att det inte skett någon större förändring då uppföljning har funnits som en stående punkt på möten med nämnden även innan förändringen infördes.
- ▶ Att rekrytera bygglovshandläggare är en utmaning för nämnden.
- ▶ Avseende kompetensförsörjning söker nämnden samarbete med andra kommuner.
- ▶ Presidiet uppger att samverka med andra kommuner är av vikt men att denna samverkan även kan innebära större påfrestningar för nämnden.

### **5.6. Vår bedömning**

Vi bedömer att miljö- och byggnämnden delvis har säkerställt att verksamheten bedrivs i enlighet med kommunfullmäktiges mål och styr- och riktlinjer. Av uppföljningen kan ett av nämndens två mål ses ha en god måluppfyllelse. Det saknas framtagna aktiviteter för ett av de två målen.

Vi bedömer att nämnden säkerställt en tillräcklig intern kontroll i enlighet med kommunens policy. Granskningen har här inte visat på avvikelser.

Vidare bedömer vi att nämnden säkerställt en tillräcklig uppföljning och ekonomisk rapportering. Granskningen har här inte visat på avvikelser.






Vi bedömer att miljö- och byggnämnden arbetar med ekonomistyrning och anpassning av verksamheten i enlighet med beslutade budgetramar. Granskningen har inte visat på avvikelser av väsentlig karaktär.

Vi bedömer att nämndens delvis säkerställt att det finns ett strukturerat arbete med kompetensförsörjning. Vi bedömer att ökade inslag av analys och styrning i arbetet kan främja nämndens möjlighet att behålla, utveckla och rekrytera medarbetare. Att kompetensförsörjning benämns som en av nämndens största utmaningar understryker enligt vår mening behovet av ökad analys och styrning i arbetet.

## 6. Sammanställd bedömning per nämnd

Nedan sammanställer vi våra bedömningar per nämnd utifrån granskningens revisionskriterier.

Tabell 1. Sammanställd bedömning per nämnd och revisionskriterier.

	Styrning och uppföljning			Intern kontroll		
	A1	A2	A3	B1	B2	B3
KS						
MBN	R					
						
	Kriteriet uppfyllt	Delvis uppfyllt	Ej uppfyllt	Ej tillämbart	Rekommendation riktas	

### Beskrivning av kriterier

- ▶ **Styrning och uppföljning**
  - A1. Tagit fram aktiviteter och verksamhetsmått som kopplar till fullmäktiges beslutade mål
  - A2. Följt upp nämndens målarbete och ekonomi två gånger per år
  - A3. Måluppfyllelse i arbetet med fullmäktiges mål, per augusti 2020
  
- ▶ **Intern kontroll i verksamheten**
  - B1. Uppdaterat förteckning över processer samt riskvärderat dessa
  - B2. Fastställt en internkontrollplan utifrån förteckningen
  - B3. Följt upp nämndens arbete med intern kontroll i enlighet med policy

## 7. Samlad bedömning

Vår samlade bedömning är att kommunstyrelsen och miljö-och byggnämnden i allt väsentligt har säkerställt att verksamheten bedrivs i enlighet med kommunfullmäktiges mål samt styr- och riktlinjer. Granskningen visar på endast enstaka avvikelser.

Vi bedömer att ökade inslag av analys och styrning i arbetet med kompetensförsörjning kan främja styrelsens och nämndens möjlighet att behålla, utveckla och rekrytera medarbetare. I miljö- och byggnämndens fall har kompetensförsörjning beskrivits som en av de största utmaningarna.

Utifrån granskningens iakttagelser riktas en rekommendation till miljö- och byggnämnden. Vi rekommenderar miljö- och byggnämnden att:

- ▶ Tillse att aktiviteter utarbetas för samtliga mål i enlighet med kommunens styrmodell

Göteborg den 9 februari 2021



Emma Hammarberg  
Granskare  
Verksamhetsrevisor



Thomas Edin  
Projektledare  
Verksamhetsrevisor



Liselott Daun  
Kvalitetssäkrare  
Certifierad kommunal yrkesrevisor

## **Bilaga 1. Bakgrund till granskningen**

Enligt God revisionsred ska den grundläggande granskningen ge underlag för att bedöma styrelsens och nämndernas styrning, uppföljning och kontroll, säkerhet i redovisningssystem och rutiner samt måluppfyllelse. Enligt God revisionsred handlar den grundläggande granskningen om frågor avseende hur styrelse och nämnder har:

- ▶ Tolkat mål och uppdrag från fullmäktige och brutit ned dessa så att de fungerar som styrsignaler till verksamheten
- ▶ Gjort en egen riskanalys
- ▶ Följt upp och rapporterat verksamhetens resultat samt fattat beslut om åtgärder vid eventuella avvikelser
- ▶ Arbetat med ekonomistyrning samt ekonomisk uppföljning och rapportering
- ▶ Ett systematiskt arbete med sin interna kontroll avseende såväl verksamhet som redovisning
- ▶ Tydliga beslutsunderlag och protokoll<sup>5</sup>

Granskningen har sin utgångspunkt i God revisionsred samt risker som framkommit i revisorernas väsentlighets- och riskanalys.

### **Ansvariga nämnder**

Granskningen avser kommunstyrelsen samt miljö- och byggnämnden i Grästorps kommun.

### **Avgränsning**

Granskningen avser verksamhetsår 2020 och avgränsas i enlighet med revisionsfrågorna. Granskningen omfattar inte granskning av säkerhet i redovisningssystem. Detta granskar revisorerna i löpande granskning som en del av redovisningsrevisionen. Nämndernas måluppfyllelse har granskats per delårsrapport i september 2020.

I den grundläggande granskningen granskas samtliga nämnder utifrån ovan nämnda revisionsfrågor och revisionskriterier.

### **Metod och genomförande**

Granskningen har genomförts genom löpande insamling av fakta och iakttagelser. Insamling sker genom att revisorerna:

- ▶ Löpande tar del av grundläggande dokument såsom mål- och budgetdokument, ekonomi- och verksamhetsrapporter, delårsrapporter, bokslut och protokoll.
- ▶ Löpande för en dialog med kommunstyrelse, nämnder och tjänstepersoner.

---

<sup>5</sup> De förtroendevalda revisorerna granskar styrelsens och nämndernas protokoll genom sin protokollsbevakning.

Inom ramen för föreliggande granskning har en uppföljning av kommunfullmäktiges kommunövergripande mål till kommunstyrelsen och nämnderna genomförts. Utgångspunkten för uppföljningen är kommunstyrelsens respektive nämndernas delårsrapporter för 2020. I årsredovisningarna beskrivs bland annat hur kommunstyrelsen och nämnderna arbetat med att bidra till kommunfullmäktiges mål under året.

### *Dialoger*

Kommunrevisionen har inom ramen för den grundläggande granskningen genomfört dialoger med nedanstående nämnder och utskott:

- ▶ Bildningsutskottet
- ▶ Kommunstyrelsen
- ▶ Miljö- och byggnadsnämnden
- ▶ Sociala utskottet

Till dialogerna har respektive presidium i kommunstyrelsen och nämnderna bjudits in. Dialogerna har utgått från kommunrevisionens risk- och väsentlighetsanalys samt övriga iakttagelser som uppmärksammats under året. Vid dialogerna har presidierna även haft möjlighet att lyfta väsentliga frågor under året. Dialogerna återges kortfattat under respektive nämnd.

### *Uppföljande granskning*

Inom ramen för den grundläggande granskningen har en uppföljande granskning genomförts av den fördjupade granskning av det systematiska arbetsmiljöarbetet som kommunrevisionen genomförde 2018. Den uppföljande granskningen har dokumenterats i en separat rapport.

## Bilaga 2. Grästorps kommuns styrmodell

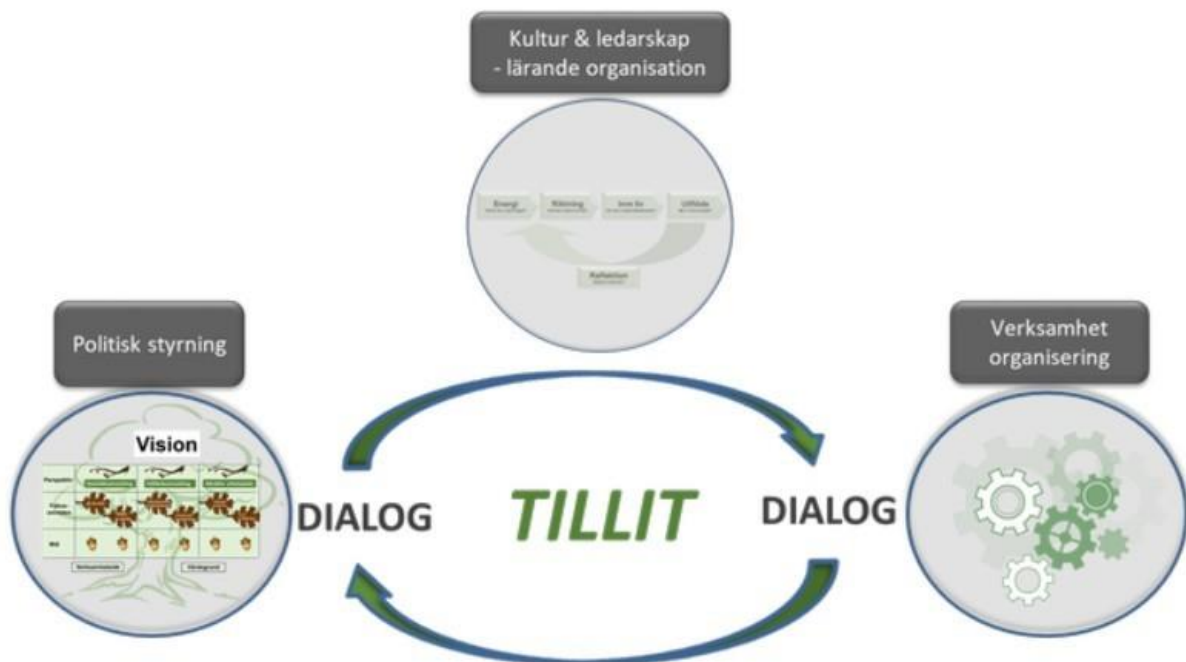
### Styr- och ledningsmodell

Styr- och ledningsmodellen för Grästorps kommun antogs i juni 2018. Styr- och ledningsmodellen baseras på tillitsstyrning. En tillitsbaserad styrmodell ska genomsyras av dialog, mer delegering och mindre detaljstyrning.

Enligt riktlinjer för styr- och ledningsmodell bygger modellen på att det kommunala uppdraget delas in i olika perspektiv. Det utgör grunden för styrmodellen och målarbete.

Utifrån varje perspektiv finns flera fokusområden som anger inriktningen för målarbetet inom varje perspektiv. Varje fokusområde innehåller i sin tur ett antal övergripande mål. Målen gäller för alla kommunens verksamheter. För att följa upp målen ska verksamhetsmått användas för att ge en anvisning om arbetet med att nå det uppsatta målet. Målarbetet ska följas upp i samband med delårsrapporten samt årsredovisningen.

Alla verksamheter samt enheter ska ta fram aktiviteter som kopplar till de mål som berör respektive verksamhet samt enhet. Aktiviteterna ska dokumenteras i Stratsys och följas upp på enhetsnivå, verksamhetsnivå och övergripande nivå.



Figur: Grästorps styr- och ledningsmodell. Källa: Riktlinjer Grästorps styr- och ledningsmodell 2019.

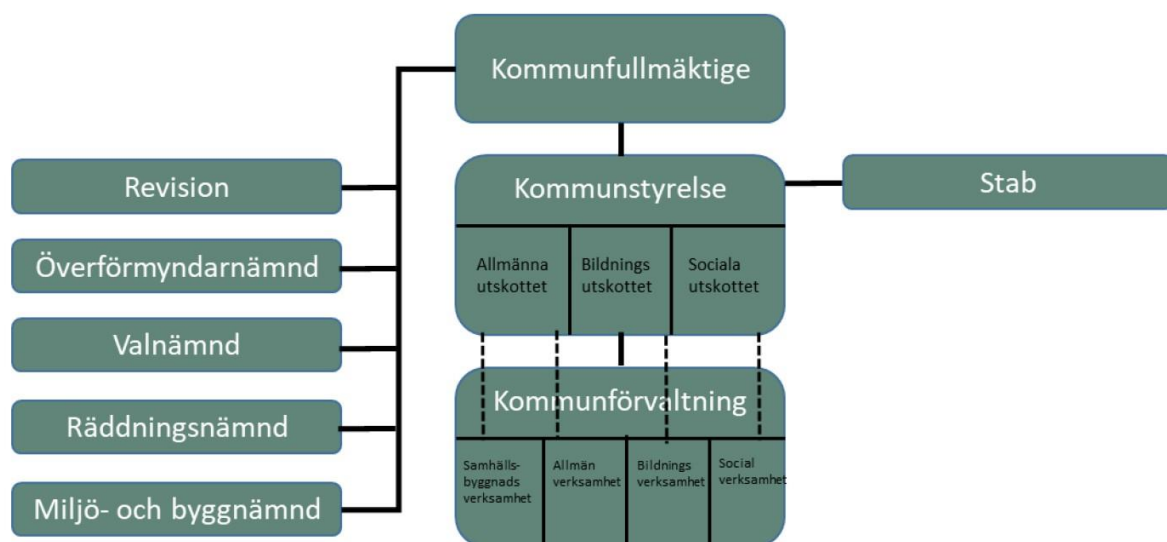
På verksamhets- och kommunövergripande nivå finns verksamhetsplaner som beskriver målarbetet och budget för kommande året. Utifrån kommunfullmäktiges beslutade mål ansvarar varje verksamhet för att ta fram långsiktiga områden som vägledning vid val av aktiviteter och en positiv utveckling av målen. Verksamheten tar även fram verksamhetsmått som är relevanta för att följa målutvecklingen. Varje verksamhet ska beskriva ekonomi och

resurser, ekonomisk sammanställning, resultatbudget, finansieringsbudget, investeringsbudget och kvalitetsgarantier för att säkerställa god ekonomisk hushållning.

Enligt riktlinjer för Grästorps styr- och ledningsmodell ska förvaltningen två gånger om året inkomma med en skriftlig rapport för mål-, utvecklings- och kvalitetsarbetet till politiken, i form av delårsrapport samt årsrapport. Löpande under året ska en kontinuerlig dialog för utveckling och uppföljning av målarbetet ske i verksamheten.

Enligt kommunens policy för intern kontroll har nämnden det yttersta ansvaret för den interna kontrollen som sker inom det egna verksamhetsområdet, att kontrollen är tillräcklig och att verksamheten bedrivs på ett i övrigt tillfredsställande sätt. Varje nämnd har skyldighet att löpande genomföra och följa upp kontrollåtgärder inom sitt verksamhetsområde.

### Politisk organisation Grästorps kommun



Figur: Grästorps kommuns politiska organisation. Källa: Riktlinjer Grästorps styr- och ledningsmodell 2019.

Kommunstyrelsen och miljö- och byggnämnden i Grästorps kommun lyder under kommunfullmäktige och är ansvariga för att verkställa de mål och den politik som kommunfullmäktige beslutar. Enligt kommunstyrelsens reglemente har kommunstyrelsen uppsiktsplikt över övriga nämnder och ser till att förvaltningen fullgör sina åtaganden inom olika verksamheter utifrån kommunfullmäktiges beslut, men även utifrån andra lagar och författningar. Kommunstyrelsen ansvarar för att uppföljning sker till kommunfullmäktige. Kommunstyrelsen har tre utskott; allmänna utskottet, bildningsutskottet och sociala utskottet. Förvaltningen består av allmän, bildning, social- och samhällsbyggnadsverksamheten.

Miljö- och byggnämnden ansvarar för kommunens myndighetsutövning avseende byggnadsfrågor samt miljö- och hälsoskydd. Vidare är miljö- och byggnämnden även trafiknämnd och ansvarar för trafikfrågor.



## Bilaga 3: Källförteckning

### **Dialoger med presidium**

- ▶ *Bildningsutskottet 2020-11-02*
- ▶ *Kommunstyrelsen 2020-11-02*
- ▶ *Miljö- och byggnämnden 2020-11-02*
- ▶ *Sociala utskottet 2020-11-02*

### **Dokumentförteckning**

- ▶ *Inriktningsdokument 2020–2024*
- ▶ *Kompetensförsörjningsstrategi Grästorps 5.0 (internt stöddokument, odaterat)*
- ▶ *Policy för intern kontroll 2020-04-27*
- ▶ *Riktlinjer Grästorps styr- och ledningsmodell 2019-10-21*
- ▶ *Riktlinjer för ekonomi 2020-11-23*

### **Hämtat från kommunens IT-stöd**

- ▶ *Internkontrollplan 2020 kommunstyrelsen (2020-11-19)*
- ▶ *Internkontrollplan 2020 miljö- och byggnämnden (2020-11-19)*
- ▶ *Stående verksamhetsplan allmän verksamhet (2020-11-19)*
- ▶ *Stående verksamhetsplan bildningsverksamhet (2020-11-19)*
- ▶ *Stående verksamhetsplan Grästorps kommun (2020-11-19)*
- ▶ *Stående verksamhetsplan miljö-och byggnämnden (2020-11-19)*
- ▶ *Stående verksamhetsplan samhällsbyggnadsnämnden (2020-11-19)*
- ▶ *Stående verksamhetsplan social verksamhetsplan (2020-11-19)*
- ▶ *Uppföljning av intern kontroll för samtliga verksamheter (2020-11-19)*
- ▶ *Uppföljning av kontrollmoment kommunstyrelsen (2020-11-19)*
- ▶ *Uppföljning av kontrollmoment miljö- och byggnämnden (2020-11-19)*

### **Nämndbudgetar 2020**

- ▶ *Kommunövergripande verksamhetsplan 2020 (budget och ekonomisk plan 2021–2022)*
- ▶ *Verksamhetsplan 2020 Miljö- och byggnämnd*

### **Delårsrapporter per augusti 2020**

- ▶ *Delårsrapport 2020 Grästorps kommun*
- ▶ *Delårsrapport 2020 Miljö- och byggnämnd*

**Protokoll från kommunstyrelsen och nämnderna**

<i>Kommunstyrelsen</i>	<i>Miljö- och byggnadsnämnden</i>	<i>Allmänna utskottet</i>	<i>Bildningsutskottet</i>
▶ 2020-02-21	▶ 2020-02-26	▶ 2020-01-20	▶ 2020-01-21
▶ 2020-04-25	▶ 2020-05-06	▶ 2020-02-24	▶ 2020-03-24
▶ 2020-05-27	▶ 2020-09-16	▶ 2020-03-23	▶ 2020-04-28
▶ 2020-06-17	▶ 2020-10-21	▶ 2020-05-04	▶ 2020-05-19
▶ 2020-09-09		▶ 2020-05-25	▶ 2020-08-18
▶ 2020-10-07		▶ 2020-08-17	▶ 2020-09-25
▶ 2020-11-04		▶ 2020-09-14	▶ 2020-10-06
▶ 2020-12-02		▶ 2020-10-05	

<i>Sociala utskottet</i>	<i>Kommunfullmäktige</i>
--------------------------	--------------------------

▶ 2020-01-23	▶ 2020-02-24
▶ 2020-03-26	▶ 2020-04-27
▶ 2020-04-17	▶ 2020-06-15
▶ 2020-05-07	▶ 2020-10-26
▶ 2020-05-28	▶ 2020-11-23
▶ 2020-06-23	
▶ 2020-08-20	
▶ 2020-09-17	

## Bilaga 4: Resultat av nämnddialoger

I nedan avsnitt beskrivs innehållet i de dialoger som revisionen fört under 2020.

### Kommunstyrelsens presidium

- ▶ Kommunstyrelsen har under året behövt stänga ned vissa verksamheter, med anledning av covid-19.
- ▶ Kommunstyrelsen har tillsatt en granskning av kommunens krisledningsarbete.
- ▶ Kommunstyrelsen fortsätter arbetet med att implementera den nya styrmodellen och upplever att den nya styrmodellen fungerar bra för att utveckla verksamheten.
- ▶ Kommunstyrelsen gör en satsning på digitalisering som förväntas ge nyttoeffekter om 3–5 år.
- ▶ Presidiet uppger att avtalet med Göliska behöver uppdateras för att kunna hjälpa Grästorps verksamhetsutveckling.
- ▶ Presidiet menar att samarbetet kring Göliska kan leda till att vissa saker inte blir av när det saknas samstämmighet mellan kommunerna om vad som ska göras.

### Kommunstyrelsens bildningsutskott

- ▶ Bildningsutskottets verksamhet har fått göra anpassningar med anledning av covid-19.
- ▶ Den nya styrmodellen uppges fungera bra avseende målarbete och uppföljning. Det uppges vara tydligare och enklare att följa verksamheten.
- ▶ Verksamheten ser en utmaning i förändringen avseende riktade statsbidrag, då det kommer påverka Grästorp genom minskade statsbidrag.
- ▶ Det upplevs som positivt att det är kommunstyrelsen som har hand om utskottets ekonomi.
- ▶ Kompetensförsörjningsarbetet bedrivs framgångsrikt.

- ▶ Förvaltningen uppger att avseende digitaliseringsarbetet har bland annat undervisningen digitaliserats samt så har e-tjänster utvecklats.
- ▶ En utmaning för framtiden är det sjunkande barnantalet.

### Kommunstyrelsens sociala utskott

- ▶ Verksamheten har kunnat skötas hemifrån under pandemin.
- ▶ Utskottet har arbetat med den nya styr- och ledningsmodellen under våren och upplever att utvecklingsarbetet fungerat bra.
- ▶ Arbetet med internkontrollplanen sker numera i kommunstyrelsen.
- ▶ De ekonomiska förutsättningarna för utskottet kommer förändras framöver. Verksamheten kommer fokusera på att arbeta förebyggande som ett led i att minska kostnaderna.

### Miljö- och byggnadsnämnden

- ▶ Miljö- och byggnadsnämndens förvaltning uppger att verksamheten påverkats av covid-19 exempelvis avseende att fler personer ansöker om bygglov.
- ▶ Ärendehanteringssystemet har inte fungerat att arbeta i från distans vilket har försvårat hemmaarbete.
- ▶ På grund av covid-19 har verksamheten byggt upp en tillsynsskuld.
- ▶ Förvaltningen har inte påverkats särskilt av den nya styrmodellen men målen är mer anpassade till den verksamhet som bedrivs.
- ▶ Personalförsörjning är den största utmaningen. Avseende kompetensförsörjning söker nämnden samarbete med andra kommuner.